



ImmoInform¹⁹⁸³

Magazin für Kunden, Geschäftspartner und Mitarbeiter | Ausgabe 3/2024



Sprudelhof Therme

Bad Nauheim

Ab Seite 8

Hildegardis

Mainz

Ab Seite 20

GaLaBau Messe

Nürnberg

Ab Seite 40

Herausgeber
Immo Herbst GmbH
Silostraße 54–58, 65929 Frankfurt am Main
Telefon: 069 / 3 08 33 - 0, E-Mail: info@immo-herbst.de

Erscheinungsweise
3 Ausgaben pro Jahr

Auflage
3.000 Exemplare

Redaktion, Satz, Gestaltung und Fotos
Jasper Morr, Tim Harz

Verantwortlicher gem. § 55 RStV
Immo Herbst

Liebe Garten- und Naturfreunde,

der Winter steht vor der Tür. Während die Natur in eine wohlverdiente Ruhephase übergeht, können wir auf ein ereignisreiches Jahr voller spannender Projekte zurückblicken. Es ist die Zeit, in der Gärten in besonderem Glanz erstrahlen – sei es durch frostige Dekorationen oder gezielt gesetzte Akzente mit winterfesten Pflanzen.



In dieser Ausgabe zeigen wir, wie wir mit zukunftsweisenden Bauvorhaben grüne Akzente setzen: von der Fertigstellung des Wohnquartiers Hildegardis über die stilvolle Sprudeltherme in Bad Nauheim bis hin zu unserem Firmenausflug zur GalaBau Messe. Abgerundet wird die Ausgabe durch winterliche Gestaltungstipps aus unserer Baumschule ImmoGarten.

Auch wenn die Natur zur Ruhe kommt, bleibt unser Engagement lebendig. Gemeinsam mit Ihnen möchten wir weiter daran arbeiten, unsere Umgebung zu einem grünen und lebenswerten Raum für alle zu machen.

Wir wünschen Ihnen viel Freude beim Lesen, eine besinnliche Adventszeit und ein frohes Weihnachtsfest im Kreise Ihrer Liebsten!

Mit herzlichen Grüßen

Breslauer Straße 44, Kelkheim

Für einen privaten Auftraggeber hat die *Abbruch- und Rückbau GmbH* die Rückbauarbeiten an einer Natursteinfassade inklusive Dämmung durchgeführt und das Material fachgerecht entsorgt. Jede der Platten brachte stolze 78 kg auf die Waage, was den Transport und die Abwicklung zu einer logistischen Herausforderung machte. Zwei der drei Bauabschnitte wurden erfolgreich abgeschlossen, der letzte Abschnitt ist für das Jahr 2025 geplant.



Breslauer Straße 44, Kelkheim // AR

Geleitstraße 124, Offenbach

Im Auftrag der *Erasmus GmbH* führt die *Abbruch- und Rückbau GmbH* die anspruchsvollen Tiefbauarbeiten für ein neues Schul- und Bildungszentrum aus. Derzeit befinden sich die Arbeiten in der finalen Phase, wobei das Setzen einer 200 m³ großen Regenwasserrückhaltung den letzten Arbeitsschritt bildet. Die Gestaltung der Außenanlagen übernimmt die *Hausgarten GmbH* ab Ende 2024 im Rahmen eines Folgeauftrags.



Geleitstraße 124, Offenbach // AR

Heusleinstraße 21+23, Frankfurt Sindlingen, Bauverein Höchst und Umgebung

Im Auftrag des *Bauvereins* hat das Team der *Abbruch- und Rückbau GmbH* fünf Doppelparker-Garagen zurückgebaut. Die alten Anlagen wurden verfüllt, verdichtet und durch neu hergestellte Bodenplatten ersetzt. Da sich der Betrieb der Doppelparker nicht mehr lohnte, mussten diese weichen und machen Platz für zukunftsfähige Lösungen.



Heusleinstraße 21+23, Frankfurt Sindlingen // AR

Panoramastraße 61, Wiesbaden

Die *Abbruch- und Rückbau GmbH* hat im Auftrag der *Stadt Wiesbaden* eine alte, zweiläufige Treppenanlage abgerissen und durch einen kompletten Neubau ersetzt. Die neuen RINN-Stufen harmonisieren hervorragend mit der Umgebung. Besonders die Präzision und Genauigkeit unseres Vorarbeiters waren bei diesem Projekt entscheidend. Die abschließenden Arbeiten, einschließlich der Montage des Geländers, sollen bis Ende 2024 abgeschlossen sein.



Panoramastraße 61, Wiesbaden // AR

Pfeiffertreppe Bad Soden Altenhain

Die *Abbruch- und Rückbau GmbH* errichtet für die *Stadt Bad Soden* eine steile und enge Stufenanlage in Altenhain – ein Projekt, das durch fehlende Baustelleneinrichtungsflächen, die starke Steigung und die schmale Breite der Treppe anspruchsvoll ist. Das gesamte Team meistert diese Herausforderungen mit großem Einsatz und kommt zügig voran. Die Fertigstellung ist noch für dieses Jahr geplant.



Pfeiffertreppe Bad Soden Altenhain // AR

Rebstöcker Straße 93+93a

Die *Abbruch- und Rückbau GmbH* arbeitet derzeit an der kompletten Entkernung von zwei vierstöckigen Wohn- und Geschäftshäusern im Auftrag des *Klinikums Frankfurt*. Die anspruchsvollen Arbeiten schreiten planmäßig voran, und der Abschluss der Entkernung ist für November 2024 vorgesehen. (Text wurde vor Druck der *ImmoInform* verfasst)



Rebstöcker Straße 93+93a // AR

Schlossweg, Kelsterbach

Bereits in der letzten Ausgabe berichteten wir über die Sanierung der historischen Gewölbedecke. Nun sind die Arbeiten erfolgreich abgeschlossen, und die Decke wurde fachgerecht abgedichtet. Ergänzend wurden gestalterische Maßnahmen umgesetzt, die das Gesamtbild abrunden. Aktuell fehlen nur noch zwei Hochstämme, die in stilvollen Cortenstahl-Kübeln ihren Platz finden sollen, um das Projekt endgültig abzuschließen.



Schlossweg, Kelsterbach

// AR

Spielgasse 22, Frankfurt

Die Sanierung des Mauersockels der Flussmauer wurde planmäßig beendet. Im Anschluss wurden auf Anweisung noch kleinere Putzstellen ausgebessert. Abschließend erhielt die gesamte Wand eine Grundierung und einen frischen Anstrich, wodurch sie wieder in neuem Glanz erstrahlt.



Spielgasse 22, Frankfurt

// AR

Evangelischen Kirche, Frankfurt

Am Zentrum für Frauen der Evangelischen Kirche in Frankfurt wurde ein Feuchtigkeitsschaden an der Kellerwand festgestellt. Das Team der Bau-Service GmbH hat die Fassade geöffnet und die Leckage lokalisiert, um weitere Schäden zu verhindern und die notwendigen Reparaturen einzuleiten.



Evangelischen Kirche, Frankfurt

// BS

Tanusanlage, Frankfurt

Im Auftrag der Deutschen Bank hat die Bau-Service GmbH rund um das Firmengebäude eine moderne Fahrradabstellanlage mit Kapazität für insgesamt 70 Fahrräder installiert. Diese Maßnahme fördert nicht nur die umweltfreundliche Mobilität der Mitarbeiter, sondern sorgt auch für eine geordnete und sichere Unterbringung der Fahrräder.



Tanusanlage, Frankfurt

// BS

Mozartstraße, Kelkheim

Im Auftrag eines privaten Kunden hat das Team der Bau-Service GmbH eine etwa 10 Meter hohe Eibe mit einem Durchmesser von rund 5 Metern im Garten gefällt. Die Arbeiten verliefen präzise und effizient, wobei der Baum fachgerecht entfernt wurde, um den gewünschten Raum für die weitere Gartengestaltung zu ermöglichen.



Mozartstraße, Kelkheim

// BS

Schönstraße, Frankfurt

Die Bau-Service GmbH wurde beauftragt, da Baumwurzeln das Kleinpflaster eines Weges angehoben hatten. Ziel war es, den Weg für Fahrräder befahrbar zu machen und gleichzeitig für Fußgänger sichere Bedingungen zu schaffen, ohne die Wurzeln zu beschädigen.

Zunächst wurde das Pflaster entfernt und die Ränder mit Beton gestützt. Anschließend wurde eine gebundene Wegedecke eingebracht, die den Weg stabil und eben macht.



Schönstraße, Frankfurt

// BS

Grüneburgpark, Frankfurt

Wie jedes Jahr hat die Dramatische Bühne im Grüneburgpark auch diesen Sommer wieder ihre Konzerte veranstaltet. An den Stellen, an denen der Rasen durch die Veranstaltungen stark in Mitleidenschaft gezogen wurde, hat die Bau-Service GmbH frisches Gras gesät, um die Fläche wiederherzustellen.



Grüneburgpark, Frankfurt

// BS



ERLEBNISRAUM SPRUDELHOF THERME: HARMONIE VON TRADI- TION UND MODERNE

Mit der neuen Sprudelhof Therme verbindet Bad Nauheim historische Traditionen mit modernem Wellnessflair. Entdecken Sie, wie harmonisch gestaltete Außenanlagen, nachhaltige Konzepte und innovative Saunagärten den Thermenbesuch zu einem einzigartigen Erlebnis machen – ein Highlight, das die Gesundheitsstadt in neuem Glanz erstrahlen lässt!



Auftakt: Eine neue Ära für die Kurstadt Bad Nauheim

Mit der Eröffnung der Sprudelhof Therme am 19. Dezember 2023 hat die Kurstadt Bad Nauheim ein neues Highlight erhalten, das die Tradition der Gesundheitsstadt aufgreift und in modernem Ambiente fortsetzt. Die Therme verbindet die berühmte Bad Nauheimer Sole mit einem umfassenden Wellnessangebot, das präventive und rehabilitative Anwendungen umfasst. Innen- und Außenbereiche bieten Saunen, Solebecken und das „Bad Nauheimer Baderitual“, das ganzheitliches Wohlbefinden fördert.

Planung und Zusammenarbeit: Harmonische Integration in die Umgebung

Die Außenanlagen wurden vom Landschaftsarchitekturbüro *KUBUS Freiraumplanung GmbH & Co.* geplant und überwacht. Gemeinsam mit *KUBUS, Faber & Schnepf* und der *Stadt Bad Nauheim* haben wir einen harmonischen Freiraum geschaffen, der sich nahtlos in die historische Umgebung des Sprudelhofs und des Kurparks einfügt. Der Außenbereich lädt Thermengäste zu einem einzigartigen Aufenthalt ein, der Erholung und Naturerlebnis miteinander verbindet.



Herr Gemeinder (Faber & Schnepf) und Vorarbeiter Sezar (Immo Herbst Garten- und Landschaftsbau GmbH)

Bauphase: Von der Idee zur Realität

In einer Bauzeit von sieben Monaten wurden die räumlich differenzierten Bereiche um die Therme in mehreren Bauphasen realisiert. Nach dem Aushub und der Bodenaufbereitung erfolgten erste Pflanzungen sowie die Anlage der Wege. Die Bodenstruktur wurde verbessert, um optimale Wachstumsbedingungen für die Pflanzen zu schaffen. Der Saunagarten bietet mit seinem Blick auf den historischen Sprudelhof einen Ort der Entspannung. Heimische Bäume und Sträucher sorgen für ein ausgewogenes Mikroklima. Ein Weg aus Betonplatten und Betonsteinpflaster verbindet die Saunen und Ruhebereiche. Die barrierefreien Wege wurden organisch im wilden Verband und mit großen Fugen verlegt.



Gestaltung der Saunagärten: Natur und Entspannung im Einklang

Die Außenanlagen – eine Finnische Sauna, eine Kräutersauna und die Turmsauna im denkmalgeschützten Waitzchen Turm – sind harmonisch in die Landschaft integriert. Sichtschutzelemente und modellierte Hügel gewährleisten Ruhe und Privatsphäre, während kleine Wasserbecken zur Abkühlung an die historischen Quellen erinnern. Auf dem Sonnendeck aus WPC können sich Besucher nach dem Baderlebnis entspannen. Ein durchdachtes Entwässerungssystem mit wasserdurchlässigen Materialien gewährleistet nachhaltige Versickerung und schützt die Anlagen vor Wasseransammlungen. Wetterfeste Pflanzen wie Gräser und Stauden bilden den Abschluss der Arbeiten. Die dichte Bepflanzung sorgt für Biodiversität und schützt die Ruhebereiche vor Einblicken.

Nachhaltigkeit und Ästhetik: Ein Konzept für die Zukunft

Mit der Fertigstellung der Außenanlagen wurden die Anforderungen an Nachhaltigkeit und ästhetische Integration erfüllt. Die Thermensbesucher können nun die Naturatmosphäre genießen und die Saunagärten voll auskosten. Ab Herbst 2024 wird die Sanierung des Jugendstil-Badehauses 2 eine einzigartige Ergänzung bieten und die Verbindung von Tradition und Moderne weiter stärken – ganz im Sinne der Gesundheitsstadt Bad Nauheim.



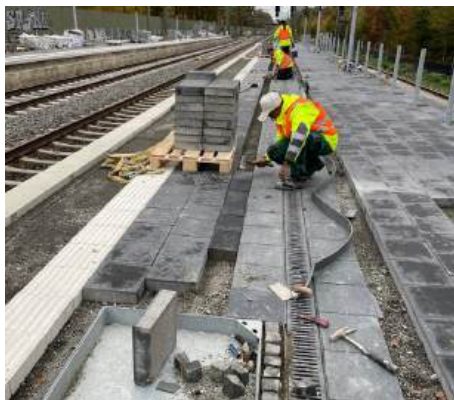
Bahnhof, Mörfelden & Zeppelinheim

Am Bahnhof Mörfelden wurden insgesamt 600 m² des taktilen Leitsystems ausgefräst und 230 laufende Meter der alten Entwässerungsrinne entfernt. Parallel dazu erfolgt am Bahnhof Zeppelinheim die vollständige Erneuerung des Bahnsteigbelags. Hier werden nicht nur die Rinne und das Pflaster ausgetauscht, sondern auch das taktische Leitsystem sowie die Bahnsteigkante komplett neu gestaltet, um den Komfort und die Sicherheit für die Reisenden zu erhöhen.



Bahnhof, Mörfelden

// BS



Bahnhof, Zeppelinheim

// BS

Baustelle Bad Homburg

Die Baustelle umfasste sechs verschiedene Dachtypen, darunter Retentionsdächer, Schrägdächer, Warmdächer und Umkehrdächer. Der erste Abschnitt der Arbeiten wurde Ende August abgeschlossen, während der zweite Abschnitt Anfang Oktober fertiggestellt wurde. Insgesamt wurden auf den Dächern etwa 1.000 m² Begrünung angelegt. Nach Abschluss der Bauarbeiten kümmert sich die Dach- und Innenraumbegrünungs GmbH weiterhin um die Fertigstellungspflege der Dächer.



Baustelle Bad Homburg

// DI

Gewinnerstraße, Frankfurt

Bei einer Baustelle in Frankfurt haben wir rund 300 Meter Wartungsgeländer und etwa 660 m² Gründach der Firma Optigrün installiert. Das Projekt wurde Ende Oktober erfolgreich abgeschlossen und befindet sich nun in der Fertigstellungspflege, bis der gewünschte Pflegestandard erreicht ist. Trotz der engen Vorgaben und hohen Sicherheitsanforderungen verliefen die Arbeiten dank der guten Zusammenarbeit mit dem Auftraggeber äußerst strukturiert und reibungslos.



Gewinnerstraße, Frankfurt

// DI

Neu-Isenburg, „Neue Welt“

Gemeinsam mit der Garten- und Landschaftsbau GmbH schafft die Dach- und Innenraumbegrünungs GmbH eine neue Spielfläche für eine Kita. Die Fläche wird mit Fallschutzbelägen, Platten und Holzbelägen ausgestattet, wobei rund 800 Meter Terrassendielen aus Douglasienholz verbaut werden. Das Holz der Bänke wurde passend auf die Dielen abgestimmt. Die Materialien werden mithilfe eines stationären Krans direkt auf die Arbeitsflächen transportiert. Die Plattenfläche umfasst etwa 200 m².



Neu-Isenburg, „Neue Welt“

// DI/GL

Ringelstr./Berger Str., Frankfurt

Nach knapp zwei Jahren Bauzeit konnten wir diese Baustelle im Herzen der Frankfurter Innenstadt erfolgreich abschließen. Zu den letzten Arbeiten zählten die Installation von Spielgeräten, das Verlegen von Fertiggras und die finalen Pflasterarbeiten. Ende September wurde die Baustelle offiziell fertiggestellt. Seitdem kümmern wir uns um die Fertigstellungspflege und begleiten das Projekt darüber hinaus in der Entwicklungspflege.



Ringelstr./Berger Str., Frankfurt

// DI

Kettenhofweg 16, Frankfurt

Nach mehr als zehn Jahren erhielt die Dachterrasse der Handwerkskammer Frankfurt-Rhein-Main eine umfassende Auffrischung. Die neu gestaltete Bepflanzung verleiht der Terrasse frisches Leben und harmonisiert mit dem beeindruckenden Panorama der Frankfurter Skyline. Mit der neuen Begrünung bietet die Terrasse nun einen einladenden Rückzugsort, der zu entspannten Mittagspausen einlädt.



Kettenhofweg 16, Frankfurt

// DI

Gehspitz 15, Eschborn

„Gemeinsam sind wir stark!“ Dank unserer vereinten Kräfte bei der *Immo Herbst GmbH* haben wir für die Hausverwaltung Dembach erfolgreich einen Balkon restauriert. Das Problem? Feuchtigkeitsflecken auf der Unterseite und abblätternder Putz auf der Oberseite. Die *Dach- und Innenraumbegrünungs GmbH*, sowie *Abbruch- und Rückbau GmbH* haben gemeinsam den alten Belag entfernt, während die Abdichtungsarbeiten in Zusammenarbeit mit der *Firma Löw* aus Bad Homburg erfolgten. Der neue Balkonbelag aus hochwertigen Keramikplatten lädt jetzt wieder zu entspannten Momenten bei Sonnenschein und Kaffee ein. Ein Projekt, das zeigt: Teamarbeit zahlt sich aus!



Gehspitz 15, Eschborn

// DI

Mathildenstraße 60, Offenbach

Im Auftrag der *Heinstadt* und *Reiss GmbH* aus Bad Nauheim haben wir ein beeindruckendes Retentionsdach mit einer Fläche von über 1000 m² erfolgreich umgesetzt. Die Planung und Berechnung erfolgten in Zusammenarbeit mit der Firma *Optigrün*. Dank unseres engagierten Teams auf der Baustelle konnte das Projekt in weniger als 1,5 Wochen abgeschlossen werden.

Talstraße 3, Breuberg-Hainstadt

Im Auftrag der *Clemens Ott GmbH* aus Miltenberg haben wir das Dach der neuen Feuerwache in Breuberg in eine begrünte Oase ver-

wandelt. Die Dachterrasse wurde so gestaltet, dass sie im Sommer als einladender Aufenthaltsort dient und perfekte Voraussetzungen für gesellige Grillabende bietet. Zusätzlich haben wir die Unterkonstruktion für ein Geländer vorbereitet, das später von einem Schlosser montiert wird. Durch die clevere Kombination der Begrünung mit einer Solaranlage wurde der verfügbare Raum effizient genutzt, sodass kein Quadratmeter ungenutzt bleibt.



Talstraße 3, Breuberg-Hainstadt

// DI

Saalburgstraße 50-52, Friedrichsdorf

Gemeinsam mit der *Dachdeckerei Fritz Möller GmbH* aus Glauburg hat die *Dach- und Innenraumbegrünungs GmbH* eine exklusive Dachterrasse geschaffen, die keine Wünsche offenlässt. Auf großzügigen 200 m² entstand ein hochwertiger, heller Keramikbelag, der die Terrasse nicht nur modern und einladend macht, sondern auch Langlebigkeit und Stil vereint. Jetzt fehlen nur noch die passenden Möbel – und die Dachterrasse ist bereit für das Frühjahr!

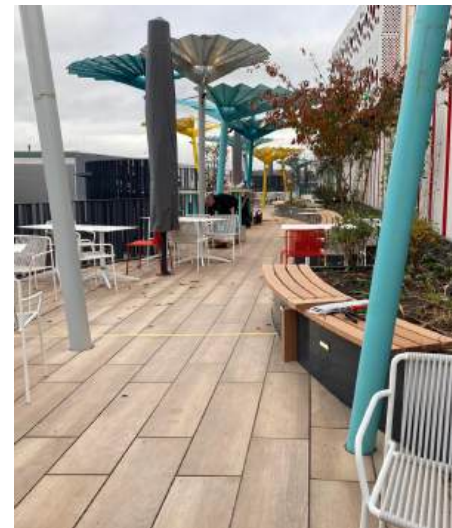


Saalburgstraße 50-52, Friedrichsdorf

// DI

Loop 5 Shopping Center, Weiterstadt

Für das Shoppingcenter *Loop 5* in Weiterstadt hat die *Garten- und Landschaftsbau GmbH* den Haupteingang umgebaut und die Anlage auf der neuen große Außenterrasse gebaut. Am Haupteingang wurden fünf große Staudenbeete in Form von Ellipsen angelegt, die von Beton-Sitzblöcken eingefasst sind. Um die Beete herum wurde auf einer Fläche von 250 m² Kleinsteinbetonpflaster im kreisförmigen Verband verlegt. Auf der 600 m² großen Außenterrasse im 1. OG wurden Hochbeete aus Stahl aufgestellt und eine große Fassadenbegrünung inklusive Bewässerungssystem installiert. Die Terrasse erhielt einen Belag aus Keramikplatten. Entlang der gesamten Terrassenlänge sorgt eine Schlitzrinne dafür, dass das Regenwasser über Wasser-Retentionsboxen, die unter den Keramikplatten verlegt wurden, in eine Drossel abgeleitet wird. Die Stahlbeete und Pflanztröge am Geländer der Terrasse wurden mit einer vielfältigen Gehölz- und Staudenbepflanzung geschmückt.



Loop 5 Shopping Center, Weiterstadt

// GL

Verbandsgemeindehaus Montabaur

In der *Kreisstadt Montabaur* in Rheinland-Pfalz gestaltet die *Garten- und Landschaftsbau GmbH* die Außenanlage des neu errichteten Verbandsgemeindehauses. Drei Innenhöfe bieten später mit vielfältiger Bepflanzung und Sitzgelegenheiten eine hohe Aufenthaltsqualität. Zusätzlich werden vier Dächer im 1. OG begrünt. Vor dem Gebäude laden zahlreiche Betonsitzblöcke mit Sitzholzauflagen zum Verweilen ein. Eine automatische Polleranlage sichert die Zufahrt zum Verbandsgemeindehaus. Vor dem Trauzimmer ist eine beleuchtete Rosenbank aus Metall geplant, die für eine besondere Atmosphäre sorgen wird.



Verbandsgemeindehaus Montabaur

// GL

Frankfurter Landstraße 7, Darmstadt

Im Auftrag der *Merck KGaA* gestaltet die *Garten- und Landschaftsbau GmbH* die Außenanlagen des neuen *Health Centers*, deren Fertigstellung bis Frühjahr 2025 geplant ist. Die Arbeiten umfassen die Anlage von Asphalt- und Pflasterwegen sowie die Modellierung von drei Versickerungsmulden zur Entwässerung der Dachflächen. Eine Besonderheit ist die Verarbeitung der bauseits gelieferten Natursteinblöcke: Vor Ort werden diese mit einer XXL-Säge präzise zugeschnitten und anschließend mit Hochdrucklaminat-Auflagen ausgestattet. Zum Abschluss des Projekts werden rund 2000

m² Rasenfläche angesät und 20 Hochstämme gepflanzt, um die Anlage harmonisch in die Umgebung einzubetten.



Frankfurter Landstraße 7, Darmstadt // GL

Rudolf-Mohr-Straße 1, Hofheim

Nach gut 14 Monaten Bauzeit sind inzwischen sechs Bauabschnitte des Projekts fertiggestellt. Besonders hervorzuheben ist das „Theater“, das von zwei markanten Schlepptufenanlagen eingerahmt wird. Auch der zukünftige Bolzplatz ist bereit für sportliche Aktivitäten – ausgestattet mit Toren und aufgeschraubten Basketballkörben. Ein echtes Highlight des Projekts ist der imposante Kletterturm im östlichen Bereich des Geländes, der mit seiner Höhe von sieben Metern alles überragt. Die Arbeiten ruhen nun bis etwa April kommenden Jahres, da die weiteren Bauabschnitte erst nach dem Rückbau der provisorischen Schulcontaineranlagen fortgesetzt werden können.



Rudolf-Mohr-Straße 1, Hofheim // GL

Grüneburgweg 16-18, Frankfurt

Im Auftrag der *Areef S.A.R.L* aus Luxemburg wird die Außenterrasse des Restaurants *Vai-Vai* saniert. Seit Anfang November laufen die Arbeiten, beginnend mit dem Rückbau des alten Natursteinbelags. Dieses Projekt stellt aufgrund der beengten Platzverhältnisse und der geplanten Veränderungen der Topografie eine besondere Herausforderung dar. Die neugestaltete Terrasse wird später durch eine rund 20 Meter lange Hochbeetkonstruktion eingerahmt und um 45 Zentimeter angehoben. So entsteht ausreichend Platz für die Pflanzung von vier chinesischen Kräuselmyrten, die der Terrasse eine einzigartige Atmosphäre verleihen.



Grüneburgweg 16-18, Frankfurt // GL

Hort Langen

Das Team der *Hausgarten GmbH* arbeitet aktuell an der Revitalisierung der Außenanlagen eines an die Schule angrenzenden Gebäudes, das zukünftig als Hort genutzt wird. Der Spielbereich wird vergrößert und mit Sand sowie farbigen Fallschutzbelägen ausgestattet. Zudem wird die Wegführung neu strukturiert, um den Kindern einen kürzeren und sicheren Weg zwischen Schule und Hort zu ermöglichen.



Hort Langen // HG

BV Frankfurt Höchst

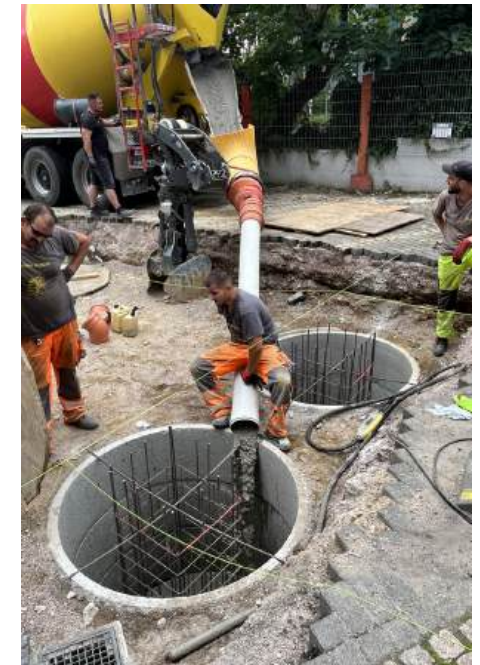
Vor der Anlieferrampe eines Hotels war eine alte Entwässerungsrinne durch die Belastungen zunehmend größerer Lieferanten-LKWs beschädigt und schließlich eingebrochen. Dies führte zu einer erheblichen Unfallgefahr. Das Team der *Straßen- und Tiefbau GmbH* hat den Schaden erfolgreich behoben, indem sie eine neue Schwerlastrinne installiert haben. Zusätzlich wurde eine Bordsteineinfassung eingebaut, um die Stabilität der Rinne zu erhöhen und zukünftigen Belastungen standzuhalten.



BV Frankfurt Höchst // ST

BV Frankfurt Sachsenhausen

Im Frankfurter Süden wird ein alter Bürokomplex zu einer temporären Schule umgebaut. Ein zentraler Bestandteil des Projekts ist der Bau eines neuen Treppenturms aus Stahl vor dem Gebäude. Um die Standsicherheit der Fundamentplatte auf den teils instabilen alten Auffüllungen zu gewährleisten, war eine Gründung auf tragfähigem Untergrund erforderlich. Das Team der *Straßen- und Tiefbau GmbH* führte diese termingerecht aus, indem vier Betonschachtringe in Brunnenbauweise bis zu einer Tiefe von 3,50 Metern eingebaut und anschließend ausbetoniert wurden.



BV Frankfurt Sachsenhausen // ST



WOHNQUARTIER HILDEGARDIS: ALTE STRUKTUREN NEU INTERPRETIERT

Mit dem Wohnpark Hildegardis in Mainz entstand ein generationenübergreifendes Quartier, das architektonische Vielfalt mit durchdachter Landschaftsgestaltung verbindet. Historische Elemente wurden liebevoll restauriert, moderne Wohnansprüche harmonisch integriert und großzügige Grünflächen geschaffen. Ein Ort, an dem urbanes Leben und Natur perfekt miteinander verschmelzen – entdecken Sie ein Wohnkonzept, das Lebensqualität neu definiert.

Alte Strukturen neu interpretiert

Die Wohnpark Hildegardis GmbH & Co. KG, eine Tochtergesellschaft der J. Molitor Immobilien GmbH, hat auf dem Gelände des ehemaligen Hildegardis-Krankenhauses in Mainz ein Wohnprojekt realisiert, das urbanen Komfort mit naturnahem Wohnen vereint. Auf rund 30.000 m² entstand ein generationenübergreifendes Quartier, das durch architektonische Vielfalt und durchdachte Landschaftsgestaltung überzeugt. Die Nähe zur Innenstadt, kombiniert mit der ruhigen, grünen Umgebung, macht das Projekt zu einer einzigartigen Wohnadresse.

Harmonie zwischen Architektur und Natur

Die Planung des Projekts lag in den Händen des Architekturbüros BGF+, das drei individuell gestaltete Baukörper entwarf. Diese Gebäude

fügen sich harmonisch in die umgebende Natur ein und bilden trotz ihrer Eigenständigkeit ein zusammenhängendes Ensemble. Verbindende Elemente wie Farben, Materialien und die durchdachte Gestaltung der Freiräume sorgen dafür, dass die einzelnen Baukörper in einen visuellen und funktionalen Dialog treten.

Ein zentraler Bestandteil des Projekts war die behutsame Restaurierung des historischen Altbaus des ehemaligen Hildegardis-Krankenhauses. Nach 1912 entstandene An- und Umbauten wurden abgetragen, um die Jugendstil-Elemente des ursprünglichen Eingangsbereichs wiederherzustellen. In diesem Bereich entstanden 64 exklusive Mietwohnungen, die den modernen Wohnanforderungen gerecht werden. Balkone und Aufzüge wurden hinzugefügt, um



den Wohnkomfort zu erhöhen, während der historische Charme erhalten blieb. Die Architektur erinnert an ein elegantes „Grand-Hotel“ im Grünen, das urbanen Komfort mit einer naturnahen Wohnatmosphäre verbindet.

Eine besondere architektonische Herausforderung stellte die Umnutzung der ehemaligen Krankenhauskapelle dar. Hier entstand eine zweigeschossige Wohnung, wobei der charakteristische Dachreiter als markantes Element erhalten blieb und dem Ensemble einen unverwechselbaren Akzent verleiht.

Freiräume für alle Generationen

Neben der architektonischen Planung spielte die Gestaltung der Außenanlagen eine zentrale Rolle. Das Landschaftsarchitekturbüro Kamphausen war für die Planung und Bauüberwachung der Freiräume zuständig, während die Immo Herbst Garten- und Landschaftsbau GmbH die ausführenden Arbeiten übernahm.

Ziel war es, das Wohnquartier optimal in die umgebende Natur zu integrieren und den Bewohnern hochwertige Grünflächen und Erholungsbereiche generationsübergreifend zu bieten.

In den Außenanlagen wurden über 2 Kilometer L-Steine in verschiedenen Höhen verbaut, um das Gelände zu terrassieren und Höhenunterschiede auszugleichen. Die Tiefgaragendecke wurde um bis zu 3 Meter aufgeschüttet, um eine gleichmäßige Geländestruktur zu schaffen. Zur Erschließung des Geländes wurde eine neue Asphaltstraße gebaut.

Besondere Aufenthaltsqualität bieten die drei Spielplätze, von denen einer auf dem Gelände einer Kindertagesstätte liegt. Holzliegen und Beton-Sitzkiesel in den Ruhebereichen des wohnungsnahen Verbindungsgrüns schaffen Begegnungsorte und fördern die Kommunikation unter den Bewohnern. Die erdgeschoss-



gebundenen Gärten und das Abstandsgrün wurden durch eine hochwertige Gehölz- und Staudenpflanzung gestaltet.

Grünflächen für ein harmonisches Lebensumfeld

Insgesamt wurden etwa 3.000 m² Pflasterflächen in verschiedenen Farben und Formaten verlegt, um Wege und Plätze zu gestalten. Sicherheit und Komfort stehen dabei im Vordergrund, insbesondere auf den Spielplätzen, wo Fallschutzbeläge aus EPDM, Sand und Rindenmulch verwendet wurden. Ein 900 Meter langer Zaun sorgt für die Abgrenzung der Außenbereiche.

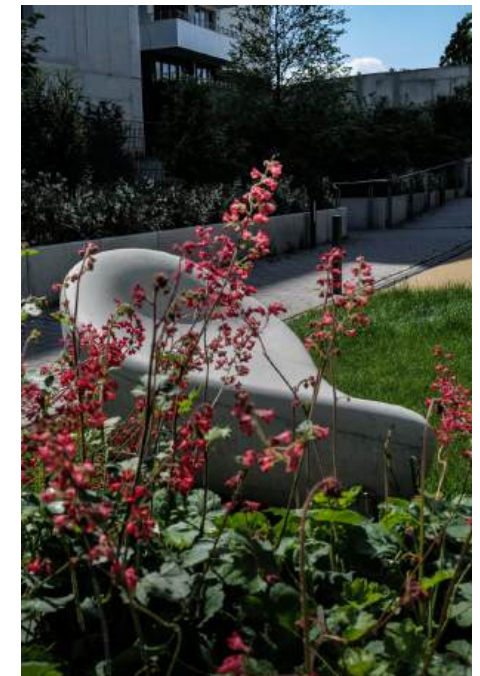
Die Bepflanzung der Außenanlagen war ein zentrales Element der Freiraumgestaltung. Dabei wurde großer Wert auf standortgerechte und vielfältige Begrünung gelegt. Insgesamt wurden 158 Bäume, 11.946 Gehölze und Sträucher sowie 24.675 Stauden und Gräser gepflanzt. Zudem kamen 3.275 Blumenzwiebeln zum Einsatz, die für saisonale Blüheffekte sorgen. Um den Pflanzen optimale Wachstumsbedingungen zu bieten, wurden rund 2.000 m³ Substrat eingebracht.



Ein gelungenes Gesamtkonzept

Die Bauzeit der landschaftsarchitektonischen Maßnahmen betrug insgesamt 1,5 Jahre. Diese Zeit wurde genutzt, um die Außenanlagen nicht nur funktional zu gestalten, sondern auch ästhetisch anspruchsvoll in das Gesamtkonzept des Quartiers zu integrieren. Die enge Verbindung von architektonischen und landschaftsarchitektonischen Elementen trägt maßgeblich zur Erhöhung der Lebensqualität der Bewohner bei, die hier den urbanen Komfort einer zentralen Lage mit den Vorzügen naturnahen Wohnens genießen können.

Das Wohnpark Hildegardis-Projekt in Mainz ist ein gelungenes Beispiel für die Verbindung von anspruchsvoller Architektur mit sorgfältiger Landschaftsgestaltung. Die Kombination aus modernem Wohnkomfort und naturnaher Umgebung schafft ein harmonisches Lebensumfeld, das den Bedürfnissen verschiedener Generationen gerecht wird.



BV Hafensinsel Offenbach

Im Auftrag eines Hochbauunternehmens hat die *Straßen- und Tiefbau GmbH* den während der Baumaßnahme beschädigten Gehwegbelag erneuert. Verwendet wurden 12 cm starke Betonplatten, die fachgerecht verlegt wurden. Um das ursprüngliche Fugenbild beizubehalten, waren im Randbereich Platten mit Sondermaßen erforderlich, die passgenau zugeschnitten und eingesetzt wurden.



BV Hafensinsel Offenbach

// ST

BV Frankfurt

Im Auftrag einer Immobilienverwaltung wurden von einem Team der *Straßen- und Tiefbau GmbH* zusätzliche Entwässerungsrinnen auf den Freiflächen des Wohnkomplexes eingebaut. Diese sollen zukünftige Überschwemmungen bei Starkregeneignissen vermeiden.



BV Frankfurt

// ST

BV Hofheim-Wallau

Zum Ende der Erschließungsarbeiten des kleinen Neubaugebietes wurden durch die Mitarbeiter der *Straßen- und Tiefbau GmbH* die Asphaltarbeiten im Einmündungsbereich ausgeführt, eine neue Deckschicht auf den Feld- und Wirtschaftsweg aufgebracht und die Randbereiche mit Oberboden angearbeitet. Die Kolleginnen und Kollegen von ImmoGarten unterstützen beim Pflanzen von vier Bäumen.



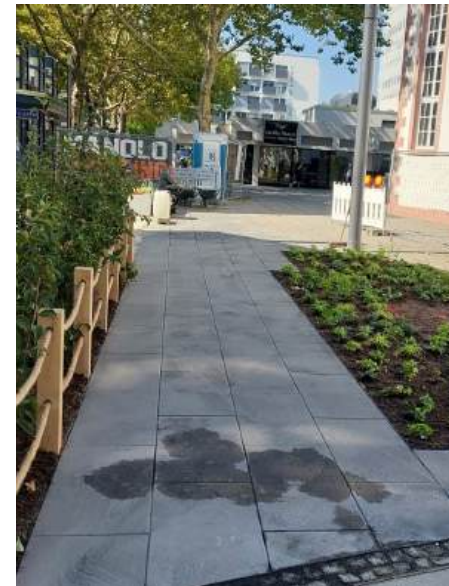
BV Hofheim-Wallau

// ST

Herrnstraße 38, Offenbach

Gegenüber der evangelischen Stadtkirche in der Offenbacher Innenstadt liegt seit Jahren eine Fläche brach, die eigentlich schon längst vom Eigentümer mit einem Mehrfamilien-Wohnhaus bebaut werden sollte. Da die Bebauungsfrist sich immer wieder verlängert hat und das verwilderte Grundstück zum öffentlichen Ärgernis geworden ist, hat die Stadt zusammen mit dem Eigentümer eine Zwischenlösung gefunden. Das Team des *Umwelt-Service GmbH* wurde beauftragt, die an-

grenzende Fußgängerzone um das Grundstück zu erweitern und hier neben Pflanzbeeten eine Boule-Fläche mit Sitzgelegenheiten herzustellen. Neben Sitzblöcken aus Beton mit Holzauflagen wurden auch zwei „Senioren-Bänke“ mit erhöhter Sitzfläche verbaut. Vor den Bänken sorgen Trainingsgeräte die im Sitzen bedient werden können dafür, dass auch die älteren Generationen fit bleiben. Das Bauvorhaben wird in Kürze fertig gestellt sein, die Pflanzung wird jedoch noch 3 Jahre lang gepflegt.



Herrnstraße 38, Offenbach

// US

Riedhalsstraße, Frankfurt Harheim

An der Sportanlage Harheim baut das Team der *Hausgarten GmbH* derzeit 67 Stellplätze. Nach den umfangreichen Erd- und Tiefbauarbeiten, bei denen in den vergangenen Wochen im Akkord Aushubmaterial bewegt wurde, entsteht nun eine große Rigole, die künftig das anfallende Wasser speichern soll.



Riedhalsstraße, Frankfurt Harheim

// HG

Tempelhofer Straße 57, Wiesbaden

Im Auftrag des Hochbauamts der *Stadt Wiesbaden* hat die *Hausgarten GmbH* die Außenanlagen am Neubau gestaltet. Nach über einem halben Jahr Bauzeit sind die Arbeiten bis auf die Pflanzungen abgeschlossen. Neben dem Bau von Fluchtwegen und einer Feuerwehrezufahrt wurden neue Nutzungs- und Aufenthaltsbereiche geschaffen, die den Schülern vielfältige Möglichkeiten bieten.



Tempelhofer Straße 57, Wiesbaden

// HG

Stadtgebiet, Mainz Marienborn

Die *Hausgarten GmbH* hat den Vorplatz in Mainz-Marienborn bis auf die Pflanzung fertiggestellt. Aufgrund der begrenzten Lagerflächen war die Ausführung besonders kleinteilig und damit aufwendig. Mit der tatkräftigen Unterstützung unseres *Containerteams* konnten diese Herausforderungen jedoch erfolgreich bewältigt werden. Ende November übernimmt ein weiteres Team der *Hausgarten GmbH* auch die Pflanzung und schließt damit das Bauvorhaben ab.



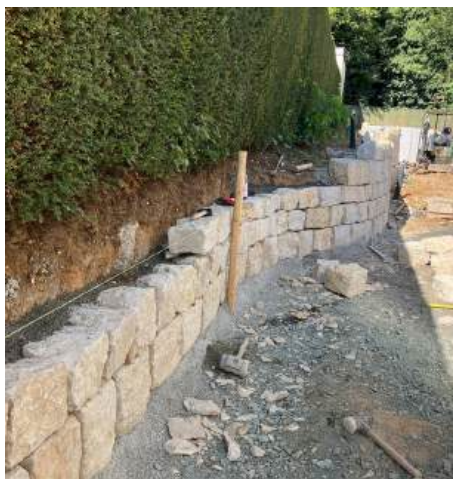
Stadtgebiet, Mainz Marienborn

// HG

Hausgarten I

Im Sommer begann das Team der *Hausgarten GmbH* mit der Gestaltung eines anspruchsvollen Privatgartens. Die Arbeiten starteten mit dem Bau einer rund 80 m² großen Natursteinmauer aus Jurakalkstein, die dem Garten eine elegante Struktur verleiht. Die 140 m² großen Terrassen und Balkone werden in Zusammenarbeit mit der *Dach- und Innenraumbegrünungs GmbH* mit großformatigen Keramikfliesen belegt. Für die Gartenwege setzen wir auf Natursteinpflaster, das teils in attraktiven Segmentbögen und teils als ökologisches Pflaster verlegt wird. Damit der Garten auch in der wärmeren Jah-

reszeit optimal gepflegt bleibt, erhält er eine moderne Beregnungsanlage. Im Frühjahr 2025 folgen umfangreiche Pflanzarbeiten, sodass der Garten pünktlich zum Sommer in voller Pracht erstrahlen wird.



Hausgarten I

// HG

Hausgarten II

Der Vorgarten einer Villa aus dem Jahr 1924, deren hinterer Bereich bereits vom Team der *Hausgarten GmbH* gestaltet wurde, erstrahlt nun ebenfalls in neuem Glanz. Nach umfangreichen Abbrucharbeiten wurden die alten Wände ertüchtigt und die Fundamente für eine neue Treppenanlage sowie eine stilvolle Grundstückseinfriedung nach den Plänen der *KGA Berlin, Herr Wehrle*, errichtet. Die Wege des Vorgartens wurden passend zur historischen Architektur mit Melaphyrpflaster in unterschiedlichen Größen – abgestimmt auf die jeweilige Wegebreite – gepflastert. Nach der abschließenden Pflanzung fügt sich der Vorgarten nun harmonisch in die vollständig erneuerte Außenanlage ein und lässt die Villa pünktlich zu ihrem 100-jährigen Jubiläum in voller Schönheit erstrahlen.



Hausgarten II

// HG



Außenanlage Mehrfamilienhaus

// HG

Außenanlage Mehrfamilienhaus

Die *Hausgarten GmbH* arbeitet derzeit mit Hochdruck an der Außenanlage eines Mehrfamilienhauses in einem stark geneigten Gelände. Der Höhenunterschied von fünf Metern sowie die schmale Zufahrt erfordern dabei eine besonders präzise Planung und Ausführung. Zur Terrassierung des Geländes werden massive Jurablöcke gesetzt, die das Gelände stabilisieren und optisch strukturieren. Die Zufahrt erhält ein versickerungsfähiges Pflaster der Firma *Rinn*, das Funktionalität und Nachhaltigkeit vereint. Ein weiteres Highlight des Projekts ist der unterkellerte Bereich, auf dem Terrassen und Mietergärten entstehen. Dieser wird mit einem fachgerechten Aufbau im System der Firma *Optigrün* realisiert, um eine langlebige und belastbare Nutzung zu gewährleisten. Abschließend wird entlang der Grundstücksgrenze eine Sockelmauer mit einem Schlosserzaun errichtet, der die Außenanlage stilvoll abschließt.

KiTa, Frankfurt

Eine Kolonne der *Hausgarten GmbH* ist aktuell an der Fertigstellung einer Kita in Griesheim beschäftigt. Nachdem im Sommer umfangreiche Erdarbeiten erfolgten und einzelne Flächen für die Kinder bespielbarer gemacht wurden, wird die Außenanlage mit der Errichtung eines Robinienzaunes und der anschließenden Pflanzung für die Nutzer gänzlich freigegeben.



KiTa, Frankfurt

// HG



SCHÖNHOF-VIERTEL: NACHHALTIGE FREIFLÄCHEN FÜR EINE LEBENSWERTE ZUKUNFT

Zwei spannende Projekte im neuen Schönhof-Viertel in Frankfurt nehmen Form an! Wir geben Einblicke in den Baufortschritt des Schönhof-Parks und der angrenzenden Außenanlagen – erfahren Sie mehr über die Schritte hin zu nachhaltigen und einladenden Stadträumen.



Immo Herbst Garten- und Landschaftsbau GmbH

Schönhof-Viertel: Nachhaltige Freiflächen für eine lebenswerte Zukunft

Die Garten- und Landschaftsbau GmbH wurde mit dem Bau des neuen Schönhof-Parks in Frankfurt am Main beauftragt. Der Park, der sich über mehr als 18.000 m² erstreckt, wird in drei Bereiche unterteilt: den „Quartiersplatz“, die östliche Parkanlage und den westlichen Park mit Bolzplatz. Zur nachhaltigen Gestaltung des Parks sind mehrere Mulden zur Regenwasserspeicherung geplant. Für die Besucher entstehen zahlreiche Aufenthaltsmöglichkeiten, darunter Sitzgelegenheiten aus Stampfbeton-Elementen, die aus bis zu fünf Schichten unterschiedlicher

Betonrezepturen bestehen. Die Arbeiten am Quartiersplatz begannen im Juni 2024, die Fertigstellung des gesamten Parks ist für 2027 geplant.

Auch im Schönhof-Viertel arbeitet die Garten- und Landschaftsbau GmbH an der Gestaltung der Außenanlagen für zwei große Baufelder, C2 und C3. Seit Juni 2024 werden hier Grünflächen und Außenbereiche für Mehrfamilienhäuser realisiert. Der Fokus liegt derzeit auf Tiefbauarbeiten und der Ausgestaltung der Dachflächen der Tiefgarage. Es wurden über 30 Schächte gesetzt, zahl-

reiche Meter Kanalleitungen verlegt und zwei Rigolen mit Drosselschächten eingebaut. Im Bereich C2 sind die Bauarbeiten soweit fortgeschritten, dass dort bereits Pflanzarbeiten laufen. Die Fertigstellung dieser beiden Baufelder ist bis März 2025 geplant.

Mehr Informationen zur laufenden Baustelle und unserem Team? Einfach den QR-Code scannen.





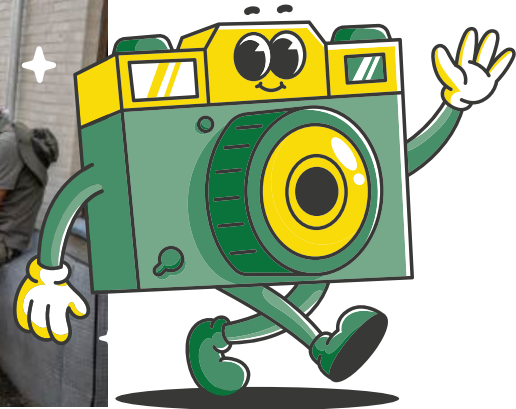
Ramin mit seinem Team bei einem EM-Spiel im Waldstadion



Jenny, Kathi und Mona bei der GaLaBau



Verschlaufpause der GL im Schönhofviertel



Shkelzen & Egzon



Ausflug der BS



Die AR beim gemeinsamen Afterwork



Andreas und die neuen Azubis



Vertikalbegrünung mit Sebastian



Shukri und Kolonne in Kelsterbach



Cafer und Bayram in Wiesbaden



Shaban, Diyan und Hanifi



Mit dem Fahrrad zum Betriebsausflug (BS)



... sorgen für Weihnachtsstimmung auf dem Betriebsgelände



Tim & Flo auf der GaLaBau am shooten



Fierabend auf dem Vorarbeiterhof



Sicherheit geht vor!



Unser Containerdienst



Anna und David auf der GaLaBau



Kanuausflug der DI



Andi überblickt die Lage



Drini und sein Team sind motiviert



Alles unter Kontrolle



Ohne Jozef läuft's nicht!



Ramin und Enzo bei Strauss mit Metallica



GALABAU 2024: EIN ERLEBNISREICHER FIRMENAUSFLUG

Unser Ausflug zur 25. GaLaBau in Nürnberg bot nicht nur spannende Einblicke in die neuesten Trends der Branche, sondern auch wertvolle Zeit für den Austausch und das Miteinander im Team. Von beeindruckenden Maschinenhallen bis hin zur Digitalisierung im GaLaBau – dieser Tag war ein inspirierendes Highlight für alle Teilnehmer!

Am 14. September 2024 war es wieder soweit: Mit großer Vorfreude machten wir uns auf den Weg zur 25. GaLaBau Jubiläumsmesse in Nürnberg – einem Höhepunkt im Kalender des Garten- und Landschaftsbaus. Seit ihrer Premiere im Jahr 1974 gilt die GaLaBau als internationale Leitmesse der Branche und bot auch in diesem Jahr eine faszinierende Mischung aus Innovation, Networking und inspirierenden Einblicken in die Zukunft.

Der Tag beginnt: Gemeinsam unterwegs
Früh morgens, um 6:30 Uhr, versammelte sich unser Team am Firmenstandort in der Silostrasse. Dort erhielt jeder Teilnehmer ein besonderes Messepaket bestehend aus Eintrittskarten, eigens designten Poloshirts und praktischen Messetaschen. Auch die Tagespaspaschale wurde verteilt – alles bestens organisiert, um den Aus-

flug so angenehm wie möglich zu gestalten.

Gut ausgestattet ging es anschließend in zwei komfortablen Reisebussen Richtung Nürnberg. Während der Fahrt wurde für das leibliche Wohl gesorgt: Ein liebevoll vorbereitetes Frühstück an Bord sorgte für gute Laune und gab uns die nötige Energie für den Tag.

Eintauchen in die Welt des Garten- und Landschaftsbaus

Pünktlich angekommen, starteten wir den Tag mit einer schönen Tradition – einem Gruppenfoto vor dem Eingang der Messe. Dieses kleine Ritual steht für unseren Zusammenhalt und die Vorfreude auf die kommenden Stunden.

Die GaLaBau 2024 ließ keine Wünsche offen: Auf einer beeindruckenden Ausstellungsfläche



präsentierten sich zahlreiche Unternehmen mit den neuesten Produkten und Technologien. Besonders die Innovationen in den Bereichen Maschinen und Digitalisierung weckten große Begeisterung. Auch Themen wie nachhaltige Materialien, moderne Pflegekonzepte und kreative Spielplatzgestaltung boten spannende Einblicke. Die Messe war nicht nur eine Informationsquelle, sondern auch ein Ort für inspirierende Gespräche mit Branchenexperten und Lieferanten.

Ein gelungener Abschluss

Nach einem erlebnisreichen Tag trafen wir uns um 16:00 Uhr wieder an den Bussen. Die Rückfahrt bot noch einmal Gelegenheit, sich über die Erlebnisse auszutauschen und die neuen Eindrücke Revue passieren zu lassen. Ein gemeinsames Abendessen im Bus sorgte für einen genussvollen Abschluss und rundete den Ausflug perfekt ab.

Fazit: Ein Tag voller Inspiration

Unser Besuch auf der GaLaBau 2024 war ein voller Erfolg. Neben neuen Impulsen für die Arbeit konnten wir als Team wertvolle Zeit miteinander verbringen. Die GaLaBau hat einmal mehr bewiesen, warum sie ein unverzichtbarer Termin in unserem Kalender ist. Mit Vorfreude blicken wir auf die nächste Messe im Jahr 2026 – denn solche gemeinsamen Erlebnisse machen unseren Berufsalltag nicht nur bereichernd, sondern auch ein Stück weit schöner.

Mehr Infos zu unserem
Firmenausflug zur
GaLaBau 25 auf Youtube?
Einfach den QR-Code scannen.



WINTERSCHMUCK IM STAUDENBEET



Winterschmuck im Staudenbeet

Der Winter ist eine Zeit voller Magie. Wenn die Welt in frostigem Glanz erstrahlt, zeigt sich die Natur von ihrer geheimnisvollen und mystischen Seite. Die klare, kalte Luft trägt den Duft von Schnee, und leise fallen glitzernde Flocken auf kahle Äste und zarte Pflanzengerippe.

Während sich das Leben in der kalten Jahreszeit zurückzieht, erschafft die Natur eine ganz eigene, stille Schönheit. Frost auf Pflanzen, warme Farben der letzten Beeren und Samenstände sowie das sanfte Licht, das durch den Morgennebel schimmert, zaubern magische Winterlandschaften.

Kunstwerke der Natur

Stauden und Gehölze präsentieren im Winter eine besondere Pracht. Vertrocknete Blüten, filigrane Samenstände und zarte Gräser verwandeln sich durch Frost zu kunstvollen Gebilden. Mit Raureif überzogen, glitzern sie in der Wintersonne und schaffen eine pittoreske Atmosphäre.

Echinacea und Rudbeckia behalten ihre markanten, dunklen Blütenstände, die im Schnee einen schönen Kontrast bilden. Sedum zeigt stabil aufrecht stehende Blütendolden, selbst nach dem ersten Frost. Gräser wie Miscanthus und Pennisetum strahlen mit ihren fedrigen Blütenständen Eleganz aus, während Phloxen mit kugeligen Samenständen kleine Kunstwerke schaffen.

Farben und Nahrung im Wintergarten

Gehölze wie Ilex und Viburnum tragen leuchtend rote Beeren, die der winterlichen Landschaft Farbtupfer verleihen. Der Zierapfel Malus überrascht mit Früchten, die auch im Winter an den Zweigen bleiben und Vögel anlocken.

Cornus begeistert mit farbiger Rinde in Rot-, Gelb- oder Orangetönen, die faszinierende Akzente setzen.

Während wir diese Schönheit genießen, profitieren auch Tiere von ihrem Winterschmuck. Samenstände und Beeren sind wertvolle Nahrungsquellen für Vögel und Kleintiere. Abgestorbene Pflanzenteile bieten Insekten Überwinterungsmöglichkeiten und Schutz.

Ein Wintergarten voller Romantik

In der dunklen Jahreszeit wird der Garten durch winterliche Pflanzen zu einem Ort der Romantik. Mit warmem Licht von Lichterketten oder Laternen wird die Struktur der Pflanzen in Szene gesetzt. Gehölze wie Ilex und Tannengrün harmonisieren wunderbar mit den zarten Ornamenten der vertrockneten Staudenblüten, die eine zauberhafte Winterwelt schaffen.

Inspiration für Ihren Garten

Gestalten Sie Ihren Garten mit Stauden und Gehölzen, die auch im Winter bezaubern, und erleben Sie die magische Schönheit dieser Jahreszeit. Besuchen Sie unsere Baumschule ImmoGarten, wo eine breite Auswahl an winterlich verzaubernden Pflanzen auf Sie wartet.

Lassen Sie sich inspirieren und finden Sie die perfekten Begleiter für Ihren Garten – für eine romantische Winterlandschaft direkt vor Ihrer Haustür. Wir freuen uns darauf, Sie in dieser besonderen Jahreszeit willkommen zu heißen!

EINE KLEINE AUSWAHL FÜR IHREN GARTEN



Gemeiner Schneeball *Viburnum opulus*

Beschreibung: Der gemeine Schneeball beeindruckt mit leuchtend roten Beeren, die selbst unter einer Schneedecke hervorsicheln und lebendige Farbtupfer in die Landschaft bringen.

Vorteile: Seine Beeren bieten einen ästhetischen Mehrwert und dienen als wertvolle Nahrungsquelle für Vögel in der kalten Jahreszeit.



Pampasgras *Cortaderia selloana*

Beschreibung: Pampasgras behält auch im Winter seine eleganten Blütenstände, die in frostigem Licht glitzern.

Vorteile: Die Wedel setzen Akzente und verleihen dem Garten auch in der kalten Jahreszeit eine besondere Dynamik. Als strukturstarke Pflanze bietet Pampasgras Rückzugsorte für kleine Tiere.



Hortensien *Hydrangea in Sorten*

Beschreibung: Hortensien behalten ihre kugeligen Blütenstände auch im Winter, die getrocknet eine filigrane Struktur zeigen.

Vorteile: Ihre verblühten Dolden verleihen dem Garten eine nostalgische Note und bieten ein optisches Highlight in der Winterlandschaft. Gleichzeitig schaffen sie Lebensräume für Insekten.



Hagebutte *Rosa in Sorten*

Beschreibung: Hagebutten leuchten im Winter mit ihren kräftig roten Früchten und setzen farbliche Highlights.

Vorteile: Die dekorativen Früchte sind nicht nur ein optischer Genuss, sondern auch eine wichtige Nahrungsquelle für Vögel. Hagebuttensträucher sind robust, pflegeleicht und bieten Schutz für Kleintiere.



Stechpalme *Ilex*

Ilex schmückt sich mit leuchtend roten Beeren, die in der winterlichen Landschaft farbenfrohe Akzente setzen.

WINTERSTIMMUNG BEI IMMOGARTEN

Öffnungszeiten

Januar bis Februar: Mo – Fr 8 bis 17 Uhr

März bis Oktober: Mo – Fr 8 bis 18, Sa 8 bis 14 Uhr

November bis Dezember: Mo – Fr 8 bis 17, Sa 8 bis 13 Uhr

Standort

Silostraße 59–63, 65929 Frankfurt am Main

Kontakt

Telefon: 069 37 39 15, E-Mail: info@immogarten.de



Anfahrt mit ÖPNV

Unsere Baumschule *ImmoGarten* und *GARPA Gartenmöbel* sind auch mit öffentlichen Verkehrsmitteln sehr gut zu erreichen:

- vom Bahnhof Höchst mit dem Bus M55 Richtung Friedhof Sindlingen, Ausstieg Haltestelle Silostraße Mitte
- vom Bahnhof Höchst Farbwerke sind es fußläufig nur etwa 10 Minuten bis zu uns.

PFLANZENKATALOG: FÜR INNENRAUMPFLANZEN UND KÜBEL



*Hier zum digitalen Katalog.
Einfach den QR-Code scannen.*



GEWINNSPIEL

Finde die Fehler im Bild

Auf Seite 57 haben sich im unteren Bild **fünf** Fehler eingeschlichen.

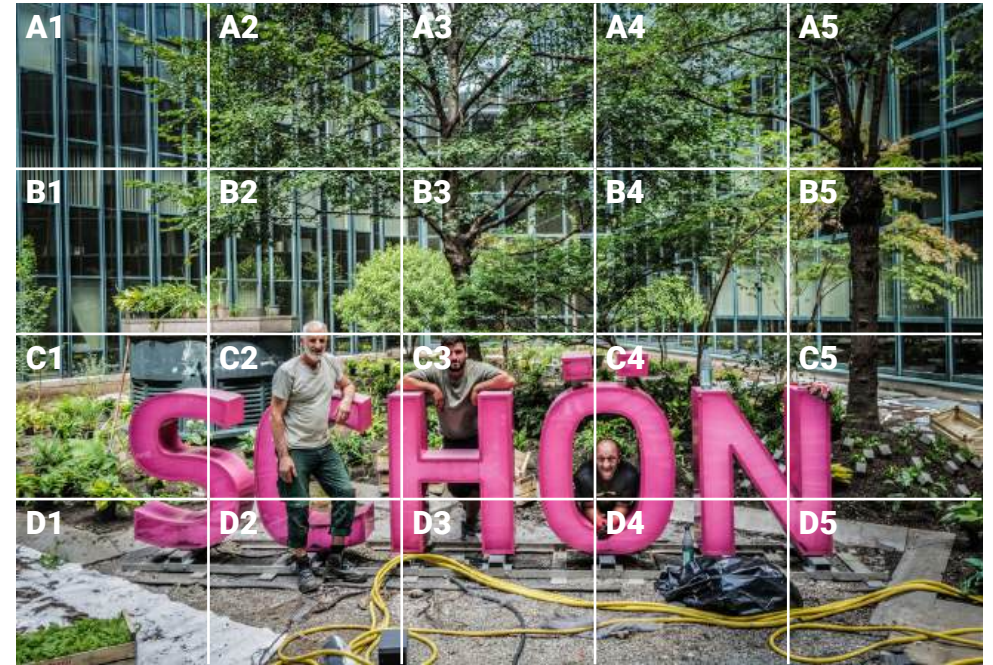
Finden Sie alle?

Schreiben Sie uns eine Mail mit den **Kachelnummern**, auf denen ein Fehler zu sehen ist. Natürlich können Sie auch den Weg über die Post gehen. Mailadresse und Anschrift finden Sie weiter unten.

Viel Erfolg!

Machen Sie mit und schreiben Sie uns die Antwort bis zum **21. März 2025** per Mail an: info@immo-herbst.de oder per Post an: **Silostraße 54-58, 65929 Frankfurt am Main**. Zu gewinnen gibt es einen von drei Gutscheinen für ImmoGarten im Wert von je 75 Euro. Bei mehreren richtigen Einsendungen entscheidet das Los. Bitte beachten Sie unsere Teilnahmebedingungen.

Teilnahmebedingungen An unserem Gewinnspiel kann jedermann teilnehmen. Die Auslosung der Gewinne findet innerhalb eines Monats nach dem Einsendeschluss statt. Die Gewinner werden anschließend schriftlich benachrichtigt. Sollten Sie damit nicht einverstanden sein, so teilen Sie uns dies bitte anlässlich Ihrer Teilnahme an dem Gewinnspiel mit. Entsprechend der gesetzlichen Vorschriften § 762 BGB ist der Rechtsweg ausgeschlossen.





ImmoHerbst ■ 1983